



แผนดำเนินธุรกิจอย่างต่อเนื่อง
สำหรับการบริหารความพร้อมต่อสภาวะวิกฤต
(BCP : Business Continuity plan)

เทศบาลตำบลวังศาลา
อำเภอท่าม่วง จังหวัดกาญจนบุรี

สำนักปลัดเทศบาล
www.wangsala.go.th

คำนำ

ตามมติคณะรัฐมนตรีในคราวประชุม เมื่อวันที่ ๓๑ มีนาคม ๒๕๖๓ มีมติเห็นชอบในหลักการมาตรการเตรียมความพร้อมของหน่วยงานภาครัฐ ในการบริหารราชการและให้บริการประชาชนในสภาวะวิกฤตรองรับสถานการณ์ การระบาดของโรคติดเชื้อไวรัสโคโรนา ๒๐๑๙ (COVID -๑๙) โดยมอบหมายให้สำนักงาน ก.พ.ร. ประสานงานกับหน่วยงานของรัฐทุกหน่วยงานดำเนินการทบทวน และปรับปรุงแผนการบริหารความพร้อมต่อสภาวะวิกฤต (Business Continuity plan) ให้เป็นปัจจุบัน

ดังนั้น เทศบาลตำบลวังศาลา จึงได้จัดทำแผนดำเนินธุรกิจอย่างต่อเนื่องสำหรับการบริหารความพร้อมต่อสภาวะวิกฤต (Business Continuity plan) โดยมีวัตถุประสงค์เพื่อลดผลกระทบจากความเสี่ยงในสถานการณ์ต่าง ๆ เตรียมความพร้อมบทบาทและหน้าที่ รวมทั้งแนวทางปฏิบัติในขณะเกิดเหตุ สามารถแก้ไขเหตุการณ์ได้อย่างเหมาะสม รวดเร็ว และมีประสิทธิภาพและเพื่อลดการสูญเสียชีวิตและทรัพย์สินของข้าราชการ เจ้าหน้าที่ และของทางราชการ รวมทั้งเป็นการเตรียมความพร้อมโดยมุ่งหวังให้ข้าราชการ และเจ้าหน้าที่ของเทศบาลตำบลวังศาลา มีความรู้ความเข้าใจในการป้องกัน และรู้วิธีปฏิบัติอย่างถูกต้องตามขั้นตอนสามารถเผชิญต่อสถานการณ์ฉุกเฉินที่เกิดขึ้นได้อย่างทันท่วงที รวดเร็ว และมีประสิทธิภาพ อันจะนำมาซึ่งประโยชน์สุขของประชาชนต่อไป

เทศบาลตำบลวังศาลา

๑๔ สิงหาคม ๒๕๖๓

สารบัญ

	หน้า
ส่วนที่ ๑ บทนำ	๑
วัตถุประสงค์	๑
สมมติฐานของแผนความต่อเนื่อง	๑
ขอบเขตของแผนความต่อเนื่อง	๒
ส่วนที่ ๒ การวิเคราะห์ทรัพยากรที่สำคัญ	๓
การวิเคราะห์ทรัพยากรที่สำคัญ	๓
สรุปเหตุการณ์สภาวะวิกฤตและผลกระทบจากเหตุการณ์	๔
ทีมงานแผนดำเนินธุรกิจอย่างต่อเนื่อง/โครงสร้างบริการความพร้อมต่อสภาวะวิกฤต	๕
บัญชีรายชื่อบุคคล	๖
การกำหนดกระบวนการแจ้งเหตุฉุกเฉิน Call Tree	๘
ส่วนที่ ๓ กลยุทธ์ความต่อเนื่อง	
กลยุทธ์ความต่อเนื่องของการดำเนินงาน	๑๐
ผลกระทบต่อกระบวนการทำงานหรือการให้บริการ	๑๒
การวิเคราะห์เพื่อกำหนดความต้องการทรัพยากรที่สำคัญ	๑๓
ความต้องการด้านเทคโนโลยีสารสนเทศและข้อมูล	๑๔
ความต้องการด้านบุคลากรสำหรับความต่อเนื่องเพื่อปฏิบัติงาน	๑๕
ความต้องการด้านผู้ให้บริการที่สำคัญ	๑๕
ขั้นตอนการบริหารความต่อเนื่องและกอบกู้กระบวนการ	๑๖

ส่วนที่ ๑ บทนำ

แผนบริหารความต่อเนื่อง หรือที่ต่อไปนี้จะเรียกว่า “Business Continuity Plan (BCP)” ฉบับนี้ จัดทำขึ้น เพื่อให้ส่วนราชการในเทศบาลตำบลวังศาลา หรือที่ต่อไปนี้จะเรียกว่า “กอง/ฝ่าย” สามารถนำไปใช้ในการตอบสนองและปฏิบัติงานในสภาวะวิกฤติหรือเหตุการณ์ฉุกเฉินต่างๆ ไม่ว่าจะเกิดจากภัยธรรมชาติ อุบัติเหตุ หรือการมุ่งร้ายต่อองค์กร เช่น อุทกภัย อัคคีภัย การก่อการประท้วง การก่อการจลาจล การก่อวินาศกรรม เหตุการณ์การระบาดของโรคติดเชื้อไวรัสโคโรนา ๒๐๑๙ (COVID - ๑๙) เป็นต้น โดยสภาวะวิกฤติหรือเหตุการณ์ฉุกเฉินดังกล่าวส่งผลให้หน่วยงาน ต้องหยุดการดำเนินงานหรือไม่สามารถให้บริการได้อย่างต่อเนื่อง หากเทศบาลตำบลวังศาลา ไม่มีกระบวนการรองรับการดำเนินธุรกิจอย่างต่อเนื่อง อาจส่งผลกระทบต่อท้องถิ่นต่อตำบลวังศาลา และหน่วยงาน ในด้านต่างๆ เช่น ไม่ว่าจะเป็นผลกระทบด้านเศรษฐกิจการเงิน การให้บริการ สังคม ชุมชน และสิ่งแวดล้อม ตลอดจนชีวิตและทรัพย์สินของประชาชน แผนความต่อเนื่องจึงเป็นสิ่งสำคัญที่จะช่วยให้ตำบลวังศาลา และหน่วยงาน สามารถรับมือกับเหตุการณ์ฉุกเฉินที่ไม่คาดคิด และทำให้กระบวนการที่สำคัญ (Critical Business Process) สามารถกลับมาดำเนินการได้อย่างปกติ หรือตามระดับการให้บริการที่กำหนดได้ในระยะเวลาที่เหมาะสม ซึ่งจะช่วยให้สามารถลดระดับความรุนแรงของผลกระทบที่เกิดขึ้น

วัตถุประสงค์ (Objectives)

1. เพื่อใช้เป็นแนวทางในการบริหารความต่อเนื่องให้เทศบาลตำบลวังศาลา
2. เพื่อให้หน่วยงานมีการเตรียมความพร้อมล่วงหน้าในการรับมือกับสภาวะวิกฤติหรือเหตุการณ์ฉุกเฉินต่างๆ ที่เกิดขึ้น เพื่อลดผลกระทบจากการหยุดชะงักในการดำเนินธุรกิจหรือการให้บริการ
3. เพื่อบรรเทาความเสียหายให้อยู่ระดับที่ยอมรับได้ เช่น ผลกระทบด้านเศรษฐกิจการเงิน การให้บริการ สังคม ชุมชน และสิ่งแวดล้อม ตลอดจนชีวิตและทรัพย์สินของประชาชนเพื่อให้ประชาชนเกษตรกร
4. เพื่อให้ประชาชน เจ้าหน้าที่ หน่วยงานรัฐวิสาหกิจ หน่วยงานภาครัฐ และผู้มีส่วนได้ส่วนเสีย (Stakeholders) มีความเชื่อมั่นในศักยภาพของหน่วยงาน แม้หน่วยงานต้องเผชิญกับเหตุการณ์ร้ายแรงและส่งผลกระทบจนทำให้การดำเนินธุรกิจต้องหยุดชะงัก

สมมติฐานของแผนความต่อเนื่อง (BCP Assumptions)

เอกสารฉบับนี้จัดทำขึ้นภายใต้สมมติฐาน ดังต่อไปนี้

1. เหตุการณ์ฉุกเฉินที่เกิดขึ้นในช่วงเวลาสำคัญต่างๆ แต่มิได้ส่งผลกระทบต่อสถานที่ปฏิบัติงานสำรองที่ได้มีการจัดเตรียมไว้
2. หน่วยงานเทคโนโลยีสารสนเทศรับผิดชอบในการสำรองระบบสารสนเทศต่างๆ โดยระบบสารสนเทศสำรองนั้น มิได้รับผลกระทบจากเหตุการณ์ฉุกเฉินเดียวกันกับระบบสารสนเทศหลัก
3. “บุคลากร” ที่ถูกระบุในเอกสารฉบับนี้ หมายถึง ข้าราชการ ลูกจ้างประจำ และเจ้าหน้าที่ทั้งหมดของเทศบาลตำบลวังศาลา

ขอบเขตของแผนความต่อเนื่อง (Scope of BCP)

แผนความต่อเนื่อง (BCP) ฉบับนี้ ใช้รองรับกรณีเกิดสภาวะวิกฤติหรือเหตุการณ์ฉุกเฉิน

บริเวณ

หน่วยงานที่ตั้งอยู่ภายในอาคารสำนักงานองค์การบริหารส่วนตำบลบึงตี้ และหน่วยงานที่ตั้งอยู่นอกอาคารองค์การบริหารส่วนตำบลบึงตี้ ประกอบด้วยเหตุการณ์ต่อไปนี้

- เหตุการณ์อุทกภัย
- เหตุการณ์อัคคีภัย
- เหตุการณ์วาตภัย
- เหตุการณ์ชุมนุมประท้วง/ จลาจล
- เหตุการณ์โรคระบาดติดเชื้อไวรัสโคโรนา ๒๐๑๙ (COVID - ๑๙)

ส่วนที่ ๒

การวิเคราะห์ทรัพยากรที่สำคัญ

การวิเคราะห์ทรัพยากรสำคัญ

สภาวะวิกฤตหรือเหตุการณ์ฉุกเฉินมีหลายรูปแบบ ดังนั้นเพื่อให้หน่วยงานสามารถบริการจัดการ และดำเนินงานขององค์กรให้มีความต่อเนื่อง การจัดหาทรัพยากรที่สำคัญจึงเป็นสิ่งจำเป็น และต้องระบุไว้ในแผนความต่อเนื่อง ซึ่งได้เตรียมการทรัพยากรที่สำคัญ ซึ่งพิจารณาจากผลกระทบใน ๕ ด้าน ดังนี้

๑.๑ ผลกระทบด้านอาคาร/สถานที่ปฏิบัติงานหลัก หมายถึง เหตุการณ์ที่เกิดขึ้นทำให้สถานที่ปฏิบัติงานหลักได้รับความเสียหาย หรือไม่สามารถใช้สถานที่ปฏิบัติงานหลักได้ และส่งผลให้บุคลากรไม่สามารถเข้าไปปฏิบัติงานได้ชั่วคราวหรือระยะยาว

๑.๒ ผลกระทบด้านวัสดุอุปกรณ์ที่สำคัญ/การจัดหาวัสดุอุปกรณ์ที่สำคัญ หมายถึง เหตุการณ์ที่เกิดขึ้นทำให้ไม่สามารถใช้งานจากวัสดุอุปกรณ์ที่สำคัญ หรือไม่สามารถจัดหา/จัดส่งวัสดุอุปกรณ์ที่สำคัญได้

๑.๓ ผลกระทบด้านเทคโนโลยีสารสนเทศและข้อมูลสำคัญ หมายถึง เหตุการณ์ที่เกิดขึ้นทำให้ไม่สามารถใช้ระบบงานเทคโนโลยี หรือระบบสารสนเทศ หรือข้อมูลที่สำคัญได้ ให้สามารถใช้งานในการปฏิบัติงานได้ตามปกติ

๑.๔ ผลกระทบด้านบุคลากรหลัก หมายถึง เหตุการณ์ที่เกิดขึ้นทำให้บุคลากรหลักไม่สามารถมาปฏิบัติงานได้ตามปกติ

๑.๕ ผลกระทบด้านประชากร หมายถึง เหตุการณ์ที่เกิดขึ้นทำให้ประชากรไม่สามารถติดต่อหรือรับบริการได้

สรุปเหตุการณ์สภาวะวิกฤตและผลกระทบจากเหตุการณ์

เหตุการณ์สภาวะวิกฤต	ผลกระทบ				
	ด้านอาคาร/สถานที่ปฏิบัติงานหลัก	ด้านวัสดุอุปกรณ์ที่สำคัญ/การจัดหาจัดส่งวัสดุอุปกรณ์ที่สำคัญ	ด้านเทคโนโลยีสารสนเทศและข้อมูลที่สำคัญ	ด้านบุคลากรหลัก	ด้านประชาชน
เหตุการณ์อัคคีภัย	✓	✓	✓	✓	✓
เหตุการณ์อุทกภัย	✓	✓	✓	✓	✓
เหตุการณ์वादภัย	✓	✓	✓	✓	✓
เหตุการณ์โรคระบาด	✓			✓	✓
เหตุการณ์ชุมนุมประท้วง/จลาจล	✓			✓	✓

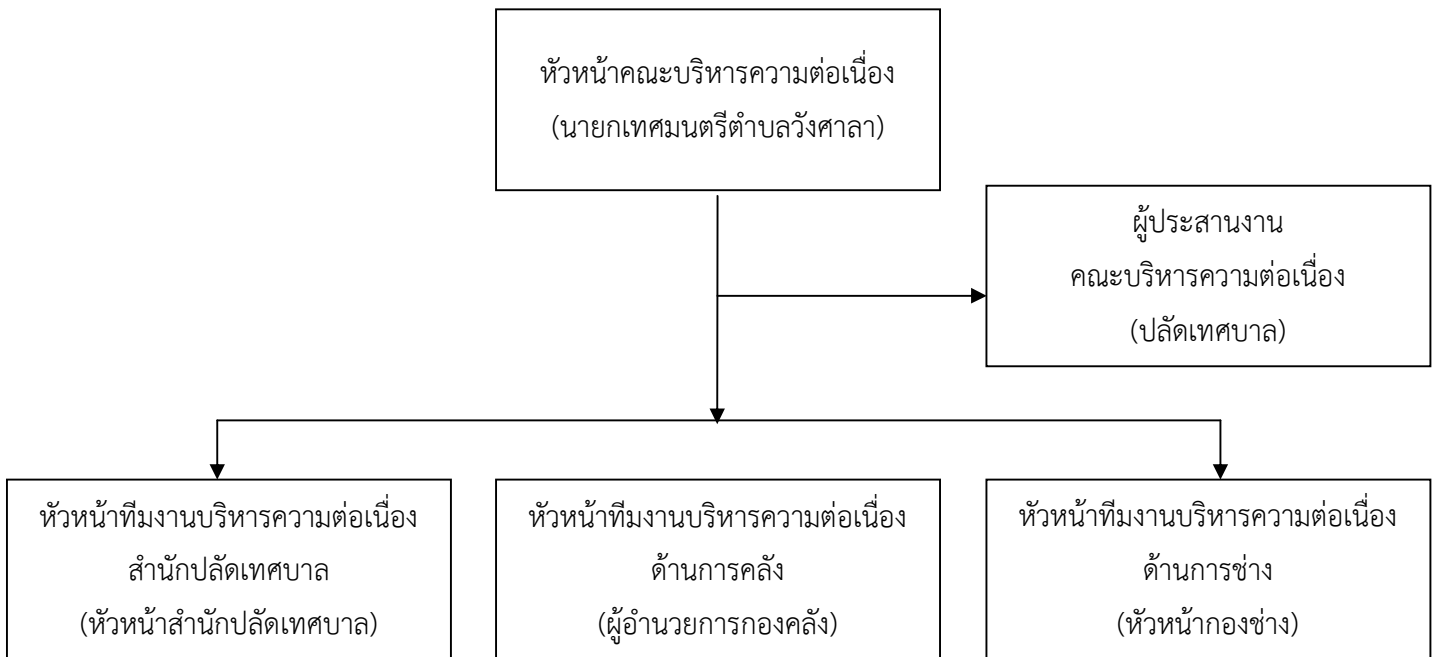
แผนความต่อเนื่อง (BCP) ฉบับนี้ ไม่รองรับการปฏิบัติงานในกรณีที่เหตุขัดข้องเกิดขึ้นจาก การดำเนินงานปกติ และเหตุขัดข้องดังกล่าวไม่ส่งผลกระทบต่อระดับสูงต่อการดำเนินงาน และการให้บริการของหน่วยงาน เนื่องจากหน่วยงานยังสามารถจัดการหรือปรับปรุงแก้ไขสถานการณ์ได้ภายในระยะเวลาที่เหมาะสม โดยผู้บริหารหน่วยงานหรือผู้บริหารของแต่ละกอง/ฝ่าย/งาน สามารถรับผิดชอบและดำเนินการได้ด้วยตนเอง

ทีมงานแผนความต่อเนื่อง (Business Continuity Plan Team)

เพื่อให้แผนความต่อเนื่อง (BCP) นำไปปฏิบัติได้อย่างมีประสิทธิภาพและเกิดประสิทธิผล จะต้องจัดตั้งทีมงานบริหารความต่อเนื่อง (BCP Team) ขึ้นด้วย ทีมงานบริหารความต่อเนื่องประกอบด้วย

๑. หัวหน้าคณะบริหารความต่อเนื่อง
๒. หัวหน้าทีมบริหารความต่อเนื่อง
๓. ผู้ประสานงานคณะบริหารความต่อเนื่อง

โดยมีโครงสร้างคณะผู้บริหารต่อความต่อเนื่อง (BCP Team) ดังนี้



คณะกรรมการความต่อเนื่อง (BCP Team) แต่ละตำแหน่งมีหน้าที่ในการร่วมมือดูแล ติดตาม ปฏิบัติงานและกู้คืนเหตุการณ์ฉุกเฉินในแต่ละส่วนงานให้กลับสู่ภาวะปกติโดยเร็ว ตามรายชื่อบุคลากรและ บทบาทของทีมงานบริหารความต่อเนื่อง (BCP Team) ที่กำหนดให้เป็นบุคลากรหลัก ในกรณีที่บุคลากรหลัก ไม่สามารถปฏิบัติหน้าที่ได้ ให้บุคลากรสำรองรับผิดชอบบทบาทของบุคลากรหลักไปก่อน จนกว่าจะได้รับการ มอบหมายและแต่งตั้งขึ้นโดยหัวหน้าคณะกรรมการความต่อเนื่องในการบริหารความต่อเนื่องและกอบกู้คืน ดังรายชื่อต่อไปนี้

รายชื่อบุคลากรหลักและบทบาทหน้าที่ของทีมงานบริหารความต่อเนื่อง (BCP Team)

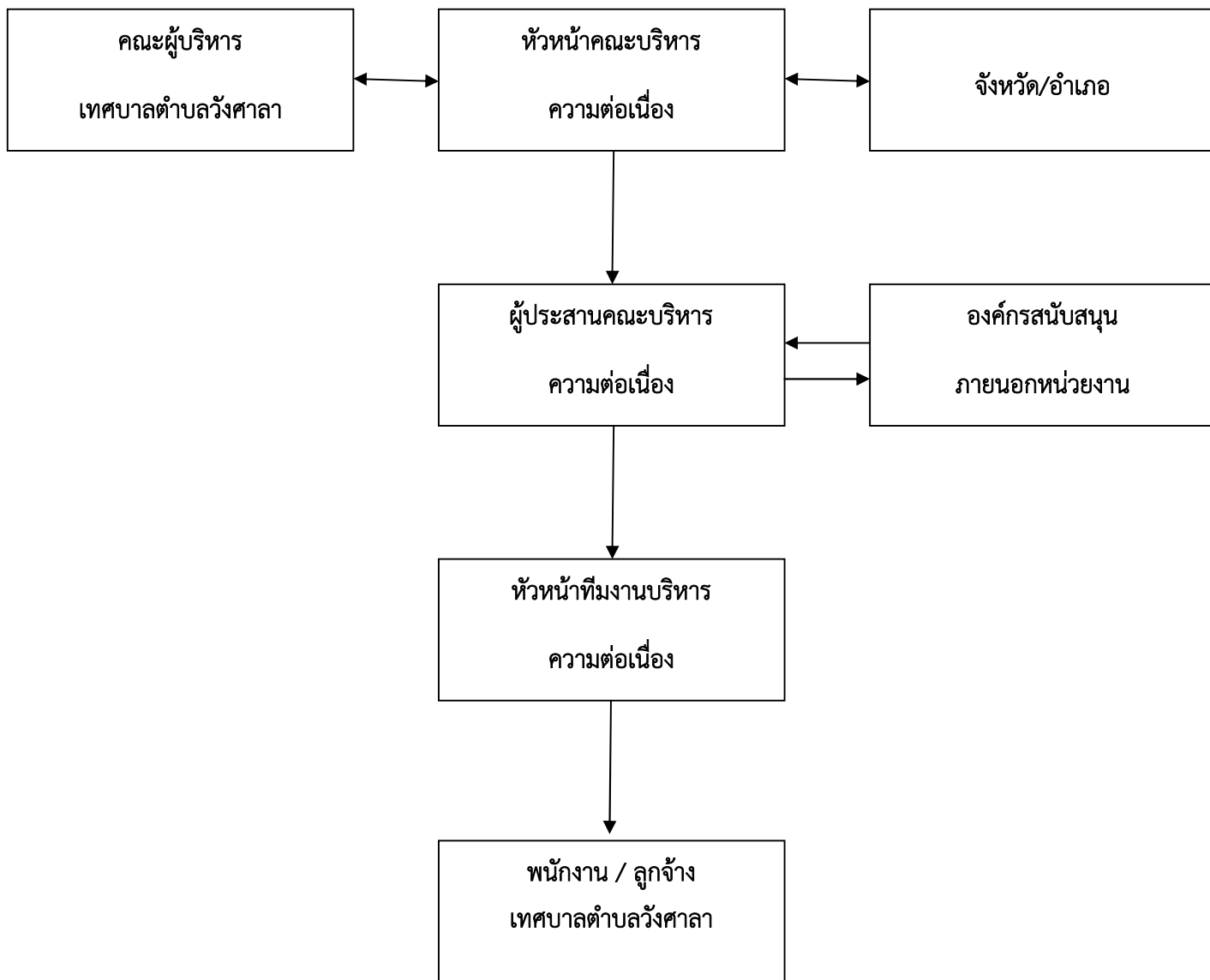
บุคลากรหลัก		บทบาท	บุคลากรสำรอง	
ชื่อ	เบอร์โทรศัพท์		ชื่อ	เบอร์โทรศัพท์
นายปรีชา บัวบาน นายกเทศมนตรีตำบลวังศาลา	๐๘๑-๙๔๔๔๓๔๑	หัวหน้าคณะกรรมการ ความต่อเนื่อง	นายอาณัติ สุภาพ รองนายกเทศมนตรีตำบลวังศาลา น.ส.ธชาธร ใจแสน รองนายกเทศมนตรีตำบลวังศาลา	๐๘๘-๔๕๘๑๑๑๕ ๐๘๘-๔๕๘๐๐๔๔
นายศักดิ์ชัย ภักดีฉนวน ปลัดเทศบาล	๐๙๘-๒๔๙๙๙๓๗	ผู้ประสานงาน คณะกรรมการ ความต่อเนื่อง	นางกนกนวล รัตนกุสมภ์ รองปลัดเทศบาล	๐๖๑-๕๑๕๖๑๕๓
นางสมจิตต์ วิไลสุวรรณ หัวหน้าสำนักปลัดเทศบาล	๐๘๑-๙๙๕๖๒๖๘	สำนักงานปลัด หัวหน้าทีมบริหาร ความต่อเนื่อง	นายรักพงษ์ โพรระดก เจ้าพนักงานป้องกันและบรรเทา สาธารณภัยชำนาญงาน	๐๙๙-๑๘๑๖๗๖๗
นางเกสา ฝาเงิน ผู้อำนวยการกองคลัง	๐๖๔-๘๓๔๒๕๒๗	กองคลัง หัวหน้าทีมบริหาร ความต่อเนื่อง	นางสุจิตราภรณ์ พุฒขาว นักวิชาการเงินและบัญชีชำนาญ การ	๐๘๑-๙๔๙๕๖๕๐
นายบัญชา ชูบาล ผู้อำนวยการกองช่าง	๐๖๔-๙๗๘๕๖๑๘	กองช่าง หัวหน้าทีมบริหาร ความต่อเนื่อง	นายเดชพงษ์ เรืองจันทร์ หัวหน้าฝ่ายแบบแผนและก่อสร้าง	๐๘๑-๗๒๒๗๓๖๗
นายอนุศักดิ์ คงกำเหนิด ผอ.กองสาธารณสุขและ สิ่งแวดล้อม	๐๙๙-๓๕๒๖๖๙๔	กองสาธารณสุขฯ หัวหน้าทีมบริหาร ความต่อเนื่อง	นางรัชฎา จิตติชัย พยาบาลวิชาชีพชำนาญการ	๐๙๖-๕๕๓๖๒๔๖

การกำหนดกระบวนการแจ้งเหตุฉุกเฉิน Call Tree

กระบวนการ Call Tree คือกระบวนการแจ้งเหตุฉุกเฉินให้กับสมาชิกในคณะกรรมการความต่อเนื่องและทีมงานบริหารความต่อเนื่องที่เกี่ยวข้องตามผังรายชื่อทางโทรศัพท์ โดยมีวัตถุประสงค์เพื่อการบริหารจัดการขั้นตอนในการติดต่อพนักงาน ภายหลังจากมีการประกาศเหตุฉุกเฉินหรือภาวะวิกฤตของหน่วยงาน จุดเริ่มต้นของกระบวนการ Call Tree จะเริ่มจากหัวหน้าคณะกรรมการความต่อเนื่องแจ้งให้ผู้ประสานงานคณะกรรมการความต่อเนื่อง โดยผู้ประสานงานฯ จะแจ้งให้หัวหน้าทีมบริหารความต่อเนื่อง รับทราบเหตุฉุกเฉินและการประกาศใช้แผนความต่อเนื่อง ตามสายงานการบังคับบัญชาของแต่ละสายงาน หัวหน้าฝ่ายงาน หัวหน้า กลุ่มงาน หัวหน้าสำนัก ผู้อำนวยการกอง แต่ละท่าน จึงติดต่อและแจ้งไปยังบุคลากรภายใต้การบังคับบัญชาของตน รับทราบเหตุฉุกเฉินและการประกาศใช้แผนความต่อเนื่องของหน่วยงานที่ได้รับผลกระทบตามรายชื่อและช่องทางติดต่อสื่อสารที่ได้ระบุใน รายชื่อบุคลากรและบทบาทของทีมงานบริหารความต่อเนื่อง (BCP Team) ในกรณีที่ไม่สามารถติดต่อหัวหน้าฝ่ายงานฯ หัวหน้ากลุ่มงานฯ นั้นได้ ให้ติดต่อไปยังบุคลากรสำรอง โดยพิจารณาตามสถานการณ์ดังนี้

1. ถ้าเหตุการณ์เกิดขึ้นในเวลาทำการ ให้ดำเนินการติดต่อบุคลากรหลักโดยติดต่อผ่านเบอร์โทรศัพท์ของหน่วยงานเป็นช่องทางแรก
2. ถ้าเหตุการณ์เกิดขึ้นนอกเวลาทำการหรือสถานที่ปฏิบัติงานหลักได้รับผลกระทบ ให้ดำเนินการติดต่อบุคลากรหลักโดยติดต่อผ่านเบอร์โทรศัพท์มือถือเป็นช่องทางแรก
3. ถ้าสามารถติดต่อบุคลากรหลักได้ ให้หัวหน้าฝ่ายงานฯ หัวหน้ากลุ่มงานฯ แจ้งข้อมูลให้กับบุคลากรหลักของหน่วยงานทราบ ดังต่อไปนี้:
 - ๓.๑ สรุปสถานการณ์ของเหตุฉุกเฉินและการประกาศใช้แผนความต่อเนื่อง
 - ๓.๒ เวลาและสถานที่สำหรับการนัดประชุมเร่งด่วนของหน่วยงาน สำหรับผู้บริหารของหน่วยงานและทีมงานบริหารความต่อเนื่อง
 - ๓.๓ ขั้นตอนการปฏิบัติงาน เพื่อบริหารความต่อเนื่องต่อไป เช่น สถานที่รวมพลในกรณีที่มีการย้ายสถานที่ทำการ

กระบวนการแจ้งเหตุฉุกเฉิน Call Tree



ภายหลังจากได้รับการตอบรับจากบุคลากรหลักครบถ้วนตามผังการติดต่อ (Call Tree) ปลัดเทศบาล หัวหน้าสำนักงานปลัด และผู้อำนวยการกองแต่ละกอง มีหน้าที่โทรกลับไปแจ้งยังผู้ประสานงาน คณะบริหารความต่อเนื่อง เพื่อรวบรวมสรุปความพร้อมของหน่วยงานในการบริหารความต่อเนื่อง รวมทั้งความปลอดภัยในชีวิตและทรัพย์สินของหน่วยงานและเจ้าหน้าที่ทั้งหมดในหน่วยงาน ทีมบริหารความต่อเนื่อง มีหน้าที่ในการปรับปรุงข้อมูลสำหรับการติดต่อให้เป็นปัจจุบันอยู่ตลอดเวลา เพื่อให้กระบวนการติดต่อ พนักงานภายในหน่วยงานสามารถดำเนินการได้อย่างต่อเนื่องและสำเร็จลุล่วงภายในระยะเวลาที่คาดหวัง ในกรณีที่เกิดเหตุการณ์ฉุกเฉินและมีการประกาศใช้แผนความต่อเนื่อง

ส่วนที่ ๓ กลยุทธ์ความต่อเนื่อง
กลยุทธ์ความต่อเนื่องของการดำเนินงาน (Business Continuity Strategy)

กลยุทธ์ความต่อเนื่อง เป็นแนวทางในการจัดหาและบริหารจัดการทรัพยากรให้มีความพร้อมเมื่อเกิด
สภาวะวิกฤต ซึ่งพิจารณาทรัพยากรใน ๕ ด้าน ดังนี้

ทรัพยากร	กลยุทธ์ความต่อเนื่อง
อาคาร / สถานที่ ปฏิบัติงานสำรอง	กำหนดให้ใช้พื้นที่ปฏิบัติงานสำรอง ภายในเขตสำนักงานและภายนอกสำนักงาน เทศบาลตำบลวังศาลา โดยมีการสำรวจความเหมาะสมของสถานที่ ประสานงาน และเตรียมความพร้อมกับเจ้าของพื้นที่ ทั้งนี้โดยความเห็นชอบของนายกเทศมนตรี ตำบลวังศาลา
วัสดุอุปกรณ์ที่สำคัญ การเคลื่อนย้ายหรือ จัดหาทดแทน	หัวหน้าทีมบริหารความต่อเนื่อง กำหนดแผนการเคลื่อนย้ายหรือจัดหาวัสดุอุปกรณ์ สำคัญ และอื่นๆ ที่จำเป็นแก่การปฏิบัติงานไปยังพื้นที่สำรองกำหนดแผนจัดหา คอมพิวเตอร์สำรอง ที่มีคุณลักษณะเหมาะสมกับการใช้งานพร้อมอุปกรณ์เชื่อมโยง ต่อผ่านอินเทอร์เน็ตเข้าสู่ระบบเทคโนโลยีของส่วนกลางได้กำหนดให้ใช้ คอมพิวเตอร์แบบพกพา (Laptop / Notebook) หรืออุปกรณ์เชื่อมโยงระบบ เครือข่ายต่อผ่านอินเทอร์เน็ตแบบพกพา (Air Card) ของผู้ให้บริการโทรศัพท์มือถือ เชื่อมโยงการบริหารเทคโนโลยีสารสนเทศและข้อมูลที่สำคัญของหน่วยงานกลาง ผ่านอินเทอร์เน็ต
ระบบเทคโนโลยีหรือระบบ สารสนเทศ	ระบบการบริหารเทคโนโลยีสารสนเทศและข้อมูลที่มีความสำคัญ มีลักษณะแบบ รวมศูนย์ และเชื่อมโยงระบบเครือข่ายต่อผ่านอินเทอร์เน็ตกับส่วนกลาง เพื่อการใช้งาน ทำให้หน่วยงานไม่มีระบบคอมพิวเตอร์สำรองของตนเอง ดังนั้น การกู้คืนสถานการณ์อาจต้องรองนกว่าระบบการบริหารเทคโนโลยี สารสนเทศของส่วนกลางจะกลับคืนให้สามารถใช้งานได้
บุคลากรหลัก/เจ้าหน้าที่ ผู้ปฏิบัติงานย่อย	กำหนดให้มีบุคลากรสำรอง ทดแทนกันได้ตามแผนฯ กำหนดให้ใช้ผู้ปฏิบัติงานนอก กอง/ฝ่าย/งาน ที่เหมาะสมและมีลักษณะงานเดียวกันหรือใกล้เคียงกัน เข้าไป ทดแทนหรือเสริมในกรณีเจ้าหน้าที่ผู้ปฏิบัติงานขาดแคลนหรือมีไม่เพียงพอ
ระบบสื่อสาร	ประชาสัมพันธ์สถานการณ์ช่องทางการเข้ารับบริการของประชาชนและ สถานที่ให้บริการสำรอง และช่องทางการสื่อสารระหว่างเทศบาลกับประชาชน

ความต้องการด้านทรัพยากรจำเป็นในการบริหารความต่อเนื่อง

การวิเคราะห์ผลกระทบการดำเนินการ พบว่ากระบวนการปฏิบัติงานที่สำนัก/กอง/ฝ่าย/งาน ต้องให้ความสำคัญและกลับมาดำเนินงานหรือฟื้นฟูคืนสภาพให้ได้ภายในระยะเวลาที่กำหนด ดังนี้

ผลกระทบกับระยะเวลาต่อเป้าหมายการดำเนินงาน

กระบวนการหลัก	ระดับความ เร่งด่วน	ระยะเวลาเป้าหมายในการฟื้นคืนสภาพ				
		๔ ชั่วโมง	๑ วัน	๑ สัปดาห์	๒ สัปดาห์	๑ เดือน
การดำเนินการเกี่ยวกับงานสารบรรณ และงานธุรการทั่วไป	สูง		✓	✓	✓	✓
การดำเนินการเกี่ยวกับงาน ด้านการเงิน การบัญชี วัสดุ ครุภัณฑ์ การบริหารงานบุคคล การติดต่อ ประสานงาน สถิติข้อมูล	ปานกลาง			✓	✓	✓
การดำเนินการเกี่ยวกับการจัดทำ แผนงานงบประมาณและเร่งรัด ติดตามประเมินผลการปฏิบัติงาน	ต่ำ					✓

สำหรับกระบวนการอื่นๆ ที่ประเมินแล้ว อาจไม่ได้รับผลกระทบในระดับสูงถึงสูงมาก หรือมีความยืดหยุ่นสามารถชะลอการดำเนินงานและการให้บริการได้ โดยให้ผู้บริหารของฝ่ายงานประเมิน ความจำเป็นและเหมาะสม ทั้งนี้ หากมีความจำเป็นให้ปฏิบัติตามแนวทางการบริหารความต่อเนื่อง เช่นเดียวกับกระบวนการหลัก

ความต้องการด้านเทคโนโลยีสารสนเทศและข้อมูล

การบริหารเทคโนโลยีสารสนเทศและข้อมูลเช่น ระบบ GFMS อยู่ในความดูแลของหน่วยงานกลาง มีลักษณะรวมศูนย์ ดังนั้น หน่วยงานจึงใช้ข้อมูลสารสนเทศโดยการเชื่อมโยงระบบของหน่วยงานกับหน่วยงานกลางผ่านเครือข่ายอินเทอร์เน็ต

การระบุความต้องการด้านเทคโนโลยี

ประเภททรัพยากร	แหล่งข้อมูล	๔ ชั่วโมง	๑ วัน	๑ สัปดาห์	๒ สัปดาห์	๑ เดือน
ระบบการดำเนินงานที่เชื่อมต่อผ่าน Internet						
- ระบบ GFMS	กรมบัญชีกลาง		✓	✓	✓	✓
- ระบบการจัดซื้อจัดจ้าง EGP	กรมบัญชีกลาง	✓		✓	✓	✓
- ระบบ E-laas	กรมส่งเสริมฯ		✓	✓	✓	✓

ขั้นตอนการบริหารความต่อเนื่องและกอบกู้กระบวนการ

ขั้นตอนในการบริหารความต่อเนื่องและกอบกู้กระบวนการ แบ่งออกเป็น ๓ ขั้นตอนตามระยะเวลา ดังนี้

- การตอบสนองต่อเหตุการณ์ทันที ภายใน ๒๔ ชั่วโมง
- การตอบสนองต่อเหตุการณ์ในระยะแรก ภายใน ๗ วัน
- การตอบสนองต่อเหตุการณ์และกู้คืนกระบวนการปฏิบัติงานในระยะเวลาเกิน ๗ วัน

๑) การตอบสนองต่อเหตุการณ์ทันที ภายใน ๒๔ ชั่วโมง

ในการปฏิบัติการใด ๆ ให้บุคลากรของเทศบาลตำบลวังศาลา คำนึงถึงความปลอดภัยในชีวิตของตนเองและบุคลากรอื่น ๆ และปฏิบัติตามแนวทางและแผนเผชิญเหตุและขั้นตอนการปฏิบัติงานที่สำนักงานป้องกันและบรรเทาสาธารณภัยจังหวัดกำหนดขึ้นอย่างเคร่งครัด

ขั้นตอนและกิจกรรม	บทบาทความรับผิดชอบ	ดำเนินการแล้วเสร็จ
- แจ้งเหตุฉุกเฉิน วิกฤติ ตามกระบวนการ Call Treeให้กับบุคลากรในเทศบาลภายหลังได้รับแจ้งจากหัวหน้าคณะบริหารความต่อเนื่องของหน่วยงาน	หัวหน้าทีมงานบริหารความต่อเนื่องของเทศบาล	<input type="checkbox"/>
- จัดประชุมทีมงานบริหารความต่อเนื่อง เพื่อประเมินความเสียหาย ผลกระทบต่อการดำเนินงาน การให้บริการ และทรัพยากรสำคัญที่ต้องใช้ในการบริหารความต่อเนื่อง - ทบทวนกระบวนการที่มีความเร่งด่วน หรือส่งผลกระทบต่ออย่างสูง (หากไม่ดำเนินการ) ดังนั้นจำเป็นต้องดำเนินงานหรือปฏิบัติด้วยมือ (Manual Processing)	ทีมงานบริหารความต่อเนื่องของพนักงานเทศบาล	<input type="checkbox"/>
- ระบุและสรุปรายชื่อบุคลากรในฝ่ายฯ ที่ได้รับบาดเจ็บหรือเสียชีวิต	หัวหน้าสำนักปลัดฯ/งานป้องกันฯ	<input type="checkbox"/>
- รายงานหัวหน้าคณะบริหารความต่อเนื่องของหน่วยงานทราบ โดยครอบคลุมประเด็นดังนี้ • จำนวนและรายชื่อบุคลากรที่ได้รับบาดเจ็บ / เสียชีวิต • ความเสียหายและผลกระทบต่อการดำเนินงาน และการให้บริการ • ทรัพยากรสำคัญที่ต้องใช้ในการบริหารความต่อเนื่อง • กระบวนการที่มีความเร่งด่วนและส่งผลกระทบต่ออย่างสูงหากไม่ดำเนินการ	หัวหน้าและทีมงานบริหารความต่อเนื่องของฝ่าย/งาน	<input type="checkbox"/>

ขั้นตอนและกิจกรรม	บทบาทความรับผิดชอบ	ดำเนินการแล้วเสร็จ
- สื่อสารและรายงานสถานการณ์แก่บุคลากรในฝ่ายฯ ให้ทราบ ตามเนื้อหาและข้อความที่ได้รับการพิจารณาและเห็นชอบจากคณะกรรมการความต่อเนื่องของหน่วยงานแล้ว	หัวหน้าและทีมงานบริหารความต่อเนื่องของฝ่าย/งาน	<input type="checkbox"/>
- ประเมินและระบุกระบวนการหลัก และงานเร่งด่วนที่จำเป็นต้องดำเนินการให้แล้วเสร็จ ภายใน ๑-๕ วันข้างหน้า	หัวหน้าและทีมงานบริหารความต่อเนื่องของฝ่าย/งาน	<input type="checkbox"/>
- ประเมินศักยภาพและความสามารถของหน่วยงานฯ ในการดำเนินงานเร่งด่วนข้างต้น ภายใต้ข้อจำกัดและสภาวะวิกฤต พร้อมระบุทรัพยากรที่จำเป็นต้องใช้ในการบริหารความต่อเนื่องตามแผนการจัดหาทรัพยากร	หัวหน้าและทีมงานบริหารความต่อเนื่องของฝ่าย/งาน	<input type="checkbox"/>
- รายงานความคืบหน้าให้แก่หัวหน้าคณะกรรมการความต่อเนื่องของหน่วยงานทราบ พร้อมขออนุมัติการดำเนินงานหรือปฏิบัติงานด้วยมือ (Manual Processing) สำหรับกระบวนการที่มีความเร่งด่วนและส่งผลกระทบต่ออย่างสูงหากไม่ดำเนินการ	หัวหน้าและทีมงานบริหารความต่อเนื่องของฝ่าย/งาน	<input type="checkbox"/>
<p>- ติดต่อและประสานงานกับหน่วยงานที่เกี่ยวข้องในการจัดหาทรัพยากรที่จำเป็นต้องใช้ในการบริหารความต่อเนื่อง ได้แก่</p> <ul style="list-style-type: none"> ▪ สถานที่ปฏิบัติงานสำรอง ▪ วัสดุอุปกรณ์ที่สำคัญ ▪ เทคโนโลยีสารสนเทศและข้อมูลที่สำคัญ ▪ บุคลากรหลัก ▪ ผู้ให้บริการ 	หัวหน้าและทีมงานบริหารความต่อเนื่องของฝ่าย/งาน	<input type="checkbox"/>
- พิจารณาดำเนินการหรือปฏิบัติงานด้วยมือ (Manual) เฉพาะงานเร่งด่วน หากไม่ดำเนินการจะส่งผลกระทบต่ออย่างสูงและไม่สามารถรอได้ ทั้งนี้ ต้องได้รับการอนุมัติ	หัวหน้าและทีมงานบริหารความต่อเนื่องของฝ่าย/งาน	<input type="checkbox"/>
- ระบุหน่วยงานที่เป็นผู้ให้บริการสำหรับงานเร่งด่วน เพื่อแจ้งสถานการณ์และแนวทางในการบริหารงานให้มีความต่อเนื่องตามความเห็นของคณะกรรมการความต่อเนื่องของหน่วยงาน	หัวหน้าและทีมงานบริหารความต่อเนื่องของฝ่าย/งาน	<input type="checkbox"/>

ขั้นตอนและกิจกรรม	บทบาทความรับผิดชอบ	ดำเนินการแล้วเสร็จ
- บันทึก (Log Book)และทบทวนกิจกรรมและงานต่างๆ ที่ทีมงานบริหารความต่อเนื่องของฝ่ายฯ ต้องดำเนินการ (พร้อมระบุรายละเอียดผู้ดำเนินการ และเวลา) อย่างสม่ำเสมอ	หัวหน้าและทีมงานบริหาร ความต่อเนื่องของฝ่าย/งาน	<input type="checkbox"/>
- แจ้างสรุปสถานการณ์และขั้นตอนการดำเนินการสำหรับในวันถัดไป ให้กับบุคลากรหลักในฝ่ายฯ เพื่อรับทราบและดำเนินการ อาทิ แจ้างวัน เวลา และสถานที่ปฏิบัติงานสำรอง	หัวหน้าและทีมงานบริหาร ความต่อเนื่องของฝ่าย/งาน	<input type="checkbox"/>
- รายงานความคืบหน้าให้แก่หัวหน้าคณะบริหารความต่อเนื่องของหน่วยงานอย่างสม่ำเสมอหรือตามที่ได้กำหนดไว้	หัวหน้าและทีมงานบริหาร ความต่อเนื่องของฝ่าย/งาน	<input type="checkbox"/>

2) การตอบสนองต่อเหตุการณ์ในระยะแรก ภายใน ๒-๗ วัน

ในการปฏิบัติการใด ๆ ให้บุคลากรของเทศบาลตำบลท่าสาย คำนึงถึงความปลอดภัยในชีวิตของตนเองและบุคลากรอื่น ๆ และปฏิบัติตามแนวทางและแผนเผชิญเหตุและขั้นตอนการปฏิบัติงานที่เทศบาลและสำนักงานป้องกันและบรรเทาสาธารณภัยจังหวัดกำหนดขึ้นอย่างเคร่งครัด

ขั้นตอนและกิจกรรม	บทบาทความรับผิดชอบ	ดำเนินการแล้วเสร็จ
- ติดตามสถานการณ์การกอบกู้คืนมาของทรัพยากรที่ได้รับผลกระทบ ประเมินความจำเป็นและระยะเวลาที่ต้องใช้ในการกอบกู้คืน	หัวหน้าและทีมงานบริหาร ความต่อเนื่องของฝ่าย/งาน	<input type="checkbox"/>
- ตรวจสอบกับหน่วยงาน ความพร้อมและข้อจำกัดในการจัดหาทรัพยากรที่จำเป็นต้องใช้ในการบริหารความต่อเนื่อง ได้แก่ <ul style="list-style-type: none"> ▪ สถานที่ปฏิบัติงานสำรอง ▪ วัสดุอุปกรณ์ที่สำคัญ ▪ เทคโนโลยีสารสนเทศและข้อมูลที่สำคัญ ▪ บุคลากรหลัก ▪ ผู้ให้บริการ 	หัวหน้าและทีมงานบริหาร ความต่อเนื่องของฝ่าย/งาน	<input type="checkbox"/>
- รายงานหัวหน้าคณะบริหารความต่อเนื่องของหน่วยงาน ความพร้อม ข้อจำกัด และข้อเสนอแนะในการจัดหาทรัพยากรที่จำเป็นต้องใช้ในการบริหารความต่อเนื่อง	หัวหน้าและทีมงานบริหาร ความต่อเนื่องของฝ่าย/งาน	<input type="checkbox"/>

ขั้นตอนและกิจกรรม	บทบาทความรับผิดชอบ	ดำเนินการแล้วเสร็จ
- ประสานงานและดำเนินการจัดหาทรัพยากรที่จำเป็นต้องใช้ในการบริหารความต่อเนื่อง ได้แก่ <ul style="list-style-type: none"> ▪ สถานที่ปฏิบัติงานสำรอง ▪ วัสดุอุปกรณ์ที่สำคัญ ▪ เทคโนโลยีสารสนเทศและข้อมูลที่สำคัญ ▪ บุคลากรหลัก ▪ ผู้ให้บริการ 	หัวหน้าและทีมงานบริหารความต่อเนื่องของฝ่าย/งาน	<input type="checkbox"/>
- แจ้งสถานการณ์และแนวทางในการบริหารความต่อเนื่องแก่หน่วยงาน/ผู้ให้บริการ/เกษตรกรที่ได้รับผลกระทบ	หัวหน้าและทีมงานบริหารความต่อเนื่องของฝ่าย/งาน	<input type="checkbox"/>
- บันทึก (Log book) และทบทวนกิจกรรมและงานต่างๆ ที่ทีมงานบริหารความต่อเนื่องของฝ่าย / งานต้องดำเนินการ (พร้อมระบุรายละเอียดผู้ดำเนินการและเวลา) อย่างสม่ำเสมอ	หัวหน้าและทีมงานบริหารความต่อเนื่องของฝ่าย/งาน	<input type="checkbox"/>
- แจ้งสรุปสถานการณ์และขั้นตอนการดำเนินการต่อไป สำหรับในวันถัดไป ให้กับบุคลากรในฝ่ายฯ	หัวหน้าและทีมงานบริหารความต่อเนื่องของฝ่าย/งาน	<input type="checkbox"/>
- รายงานความคืบหน้าให้แก่หัวหน้าคณะบริหารความต่อเนื่องของหน่วยงาน ตามเวลาที่ได้กำหนดไว้	หัวหน้าและทีมงานบริหารความต่อเนื่องของฝ่าย/งาน	<input type="checkbox"/>

๓) การตอบสนองต่อเหตุการณ์ฉุกเฉินและกู้คืนกระบวนการปฏิบัติงาน ในระยะเวลาเกิน ๗ วัน

ในการปฏิบัติภารกิจใด ๆ ให้บุคลากรของเทศบาลตำบลท่ายาง คำนึงถึงความปลอดภัยในชีวิตของตนเองและบุคลากรอื่น ๆ และปฏิบัติตามแนวทางและแผนเผชิญเหตุและขั้นตอนการปฏิบัติงานที่เทศบาลและสำนักงานป้องกันและบรรเทาสาธารณภัยจังหวัดกำหนดขึ้นอย่างเคร่งครัด

ขั้นตอนและกิจกรรม	บทบาทความรับผิดชอบ	ดำเนินการแล้วเสร็จ
- ติดตามสถานะภาพการกอบกู้คืนมาของทรัพยากรที่ได้รับผลกระทบ และประเมินความจำเป็นและระยะเวลาที่ต้องใช้ในการกอบกู้คืน	หัวหน้าและทีมงานบริหาร ความต่อเนื่องของฝ่าย/งาน	<input type="checkbox"/>
- รายงานหัวหน้าคณะบริหารความต่อเนื่องของหน่วยงานสถานะภาพการกอบกู้คืนมาของทรัพยากรที่ได้รับผลกระทบ และทรัพยากรที่จำเป็นต้องใช้เพื่อดำเนินงานและให้บริการตามปกติ	หัวหน้าและทีมงานบริหาร ความต่อเนื่องของฝ่าย/งาน	<input type="checkbox"/>
- ประสานงานและดำเนินการจัดหาทรัพยากรที่จำเป็นต้องใช้ในการบริหารความต่อเนื่อง ได้แก่ <ul style="list-style-type: none">▪ สถานที่ปฏิบัติงานสำรอง▪ วัสดุอุปกรณ์ที่สำคัญ▪ เทคโนโลยีสารสนเทศและข้อมูลที่สำคัญ▪ บุคลากรหลัก▪ ผู้ให้บริการ	หัวหน้าและทีมงานบริหาร ความต่อเนื่องของฝ่าย/งาน	<input type="checkbox"/>
- แจ้างสรุปลสถานการณ์และการเตรียมความพร้อมด้านทรัพยากรต่างๆ เพื่อดำเนินงานและให้บริการตามปกติ ให้กับบุคลากรในฝ่ายฯ	หัวหน้าและทีมงานบริหาร ความต่อเนื่องของฝ่าย/งาน	<input type="checkbox"/>
- รายงานความคืบหน้าให้แก่หัวหน้าคณะบริหารความต่อเนื่องของหน่วยงาน ตามเวลาที่ได้กำหนดไว้	หัวหน้าและทีมงานบริหาร ความต่อเนื่องของฝ่าย/งาน	<input type="checkbox"/>
